

# คู่มือ

## การปฏิบัติงานจัดเก็บรายได้



## งานพัฒนาและจัดเก็บรายได้

กองคลัง องค์การบริหารส่วนตำบลศรีดงเย็น  
อำเภอไชยปราการ จังหวัดเชียงใหม่

ตารางคู่มือการให้บริการประชาชน องค์การบริหารส่วนตำบลศรีดงเย็น

ลำดับ	รายการปฏิบัติงาน	เดิม	ใหม่	หมายเหตุ
1	การชำระภาษีบำรุงท้องที่(รายใหม่)	10 นาที	8 นาที	
2	การชำระภาษีบำรุงท้องที่(รายเก่า)	8 นาที	5 นาที	
3	การชำระภาษีโรงเรือนและที่ดิน(รายใหม่)	10 นาที	5 นาที	
4	การชำระภาษีโรงเรือนและที่ดิน(รายเก่า)	8 นาที	5 นาที	
5	การชำระภาษีป้าย(รายใหม่)	10 นาที	5 นาที	
6	การชำระภาษีป้าย(รายเก่า)	8 นาที	5 นาที	
7	ยื่นทะเบียนพาณิชย์(กรณีจดทะเบียนใหม่)	10 นาที	5 นาที	
8	ขอคัดสำเนาเอกสาร	10 นาที	5 นาที	
9	ขอตรวจสอบข้อมูลภาษี	15 นาที	10 นาที	

## ข้อมูลทั่วไป

กองคลัง/งานพัฒนาจัดเก็บรายได้ องค์การบริหารส่วนตำบลศรีดงเย็นมีหน้าที่รับผิดชอบเกี่ยวกับงานสำรวจโรงเรือน ที่ดิน ป้าย ที่ตั้งอยู่ในเขต องค์การบริหารส่วนตำบลศรีดงเย็น ซึ่งรายได้ขององค์การบริหารส่วนตำบลศรีดงเย็นจัดเก็บ จากรายได้ภาษีอากร และที่มิใช่ภาษีอากรภายใต้กฎหมายที่กำหนด โดยรายได้จากภาษีที่ท้องถิ่นจัดเก็บเองได้แก่ ภาษีโรงเรือนและที่ดิน ภาษีบำรุงท้องที่ ภาษีป้าย และอากรฆ่าสัตว์ ส่วนรายได้ที่มิใช่ภาษี ได้แก่ รายได้จากค่าธรรมเนียม รายได้จากทรัพย์สิน และรายได้จากสาธารณูปโภคและการพาณิชย์ เป็นต้น

### รายได้จากภาษีตามกฎหมายกำหนดที่สำคัญ

ภาษีที่องค์กรปกครองส่วนท้องถิ่นจัดเก็บเองที่สำคัญ ได้แก่ ภาษีโรงเรือนและที่ดิน ภาษีบำรุงท้องที่ และ ภาษีป้าย มีรายละเอียดดังนี้

**ภาษีโรงเรือนและที่ดิน** เป็นภาษีที่องค์กรปกครองส่วนท้องถิ่นทุกประเภทยกเว้นองค์การบริหารส่วนจังหวัดจัดเก็บเองตามพระราชบัญญัติภาษีโรงเรือนและที่ดิน พ.ศ. 2475

**ภาษีบำรุงท้องที่** เป็นภาษีที่องค์กรปกครองส่วนท้องถิ่นทุกประเภทยกเว้นองค์การบริหารส่วนจังหวัดจัดเก็บเองตามพระราชบัญญัติภาษีบำรุงท้องที่ พ.ศ. 2508

**ภาษีป้าย** เป็นภาษีที่องค์กรปกครองส่วนท้องถิ่นทุกประเภทยกเว้นองค์การบริหารส่วนจังหวัดจัดเก็บเองตามพระราชบัญญัติภาษีป้าย พ.ศ. 2510

### รายได้ที่องค์การบริหารส่วนตำบลจัดหาเอง

รายได้ที่องค์การบริหารส่วนตำบลจัดหาเองแบ่งได้สองประเภทคือ รายได้ภาษีอากร และรายได้ที่มิใช่ภาษีอากร ดังนี้

1) รายได้ภาษีอากร ที่กฎหมายกำหนดให้องค์การบริหารส่วนตำบลเป็นผู้ดำเนินการจัดเก็บเอง ได้แก่ ภาษีโรงเรือนและที่ดิน ภาษีบำรุงท้องที่ ภาษีป้าย อากรฆ่าสัตว์ ซึ่งที่มาของรายได้ขององค์การบริหารส่วนตำบล มาจากกฎหมายที่สำคัญได้แก่พระราชบัญญัติสภาตำบลและองค์การบริหารส่วนตำบล พ.ศ. 2537 และที่แก้ไขเพิ่มเติมถึงฉบับที่ 5 ภาษีท้องถิ่น ที่กฎหมายกำหนดให้องค์การบริหารส่วนตำบลเป็นผู้ดำเนินการจัดเก็บเอง ได้แก่ ภาษีโรงเรือนและที่ดิน ภาษีบำรุงท้องที่ และภาษีป้าย พระราชบัญญัติภาษีโรงเรือนและที่ดิน พ.ศ. 2475 พระราชบัญญัติภาษีบำรุงท้องที่ พ.ศ. 2508 และพระราชบัญญัติภาษีป้าย พ.ศ. 2510

2) รายได้ที่มีไม่ใช่อากร รายได้ประเภทนี้เป็นรายได้อื่นที่มีไม่ใช่อากร เป็นรายได้จากค่าธรรมเนียม ค่าปรับและใบอนุญาตที่เรียกเก็บจากบุคคลต่างๆ ที่อนุญาตให้สามารถกระทำการบางอย่างได้ เช่น การขายสุรา การพนัน การควบคุมอาคาร การเก็บและขนมูลฝอย การเก็บและขนอูจจาระและสิ่งปฏิกูล และ รายได้จากทรัพย์สิน เช่น ค่าเช่าที่ดิน อาคารสถานที่ สิ่งก่อสร้างอันเป็นทรัพย์สิน ดอกเบี้ยเงินฝาก ทั้งที่ฝากกับธนาคารพาณิชย์ เป็นต้น

## ภาษีบำรุงท้องที่

### ที่ดินที่ต้องเสียภาษีบำรุงท้องที่

ได้แก่ที่ดินที่เป็นของบุคคลหรือคณะบุคคลไม่ว่าจะเป็นบุคคลธรรมดาหรือนิติบุคคล ซึ่งมีกรรมสิทธิ์ในที่ดินต้องเสียภาษีบำรุงท้องที่ ได้แก่พื้นที่หรือพื้นที่เป็นภูเขาหรือที่มีน้ำด้วย โดยไม่เป็นที่ดินที่เจ้าของที่ดินได้รับการยกเว้นภาษีหรืออยู่ในเกณฑ์ลดหย่อน

### ผู้มีหน้าที่เสียภาษีบำรุงท้องที่

ผู้ที่เป็นเจ้าของที่ดินในวันที่ 1 มกราคม ของทุกปี มีหน้าที่เสียภาษีสำหรับปีนั้น

### การยื่นแบบแสดงรายการเพื่อเสียภาษีบำรุงท้องที่

ให้เจ้าของที่ดินมีหน้าที่เสียภาษีบำรุงท้องที่ยื่นแบบแสดงรายการที่ดิน (ภ.บ.ท.5) ณ องค์การบริหารส่วนตำบลท่าเสา (ส่วนการคลัง) ภายในเดือนมกราคมของปีแรก ที่มีการตีราคาปานกลางของที่ดิน

แบบแสดงรายการที่ยื่นไว้นั้นใช้ได้ทุกปี ในรอบระยะเวลา 4 ปี

### หลักฐานที่ต้องนำไป

- สำเนาโฉนดที่ดิน นส.3 หรือ นส.3ก
- บัตรประจำตัวประชาชน
- ใบเสร็จรับเงินปีที่แล้ว (ถ้ามี)
- หนังสือมอบอำนาจ กรณีที่ให้ผู้อื่นมาทำการแทน

### การคำนวณภาษี

คำนวณจากราคापานกลางของที่ดินที่คณะกรรมการการตีราคาปานกลางที่ดินกำหนดขึ้นเพื่อใช้ในการจัดเก็บภาษีคูณกับเนื้อที่อัตราภาษี

เนื้อที่ดิน (ไร่) = เนื้อที่ถือครอง - เนื้อที่เกณฑ์ลดหย่อน

ค่าภาษีต่อไร่ = ตามบัญชีอัตราภาษี ฯ ท้าย พรบ. ฯ

### การชำระภาษีบำรุงท้องที่

ผู้มีหน้าที่เสียภาษีนำเงินมาชำระภาษีในเดือนเมษายนของทุกปี

### เงินเพิ่ม - บทกำหนดโทษ

1. ผู้ใดจงใจไม่มายื่นแบบแสดงรายการที่ดิน (ภ.บ.ท.5) หรือไม่ยอมชี้แจงหรือไม่ยอมแจ้งจำนวนเนื้อที่ดินต้องระวางโทษจำคุกไม่เกิน 1 เดือน หรือปรับไม่เกิน 1,000 บาท หรือทั้งจำ ทั้งปรับ

2. ผู้ใดโดยรู้แล้วจงใจแจ้งข้อความอันเป็นเท็จ หรือนำพยานหลักฐานเท็จมาแสดงเพื่อหลีกเลี่ยง หรือพยายามหลีกเลี่ยงการเสียภาษีบำรุงท้องที่ต่อระวางโทษจำคุกไม่เกิน 6 เดือน หรือปรับไม่เกิน 2,000 บาท หรือทั้งจำทั้งปรับ

3. ผู้ใดไม่ชำระภาษีบำรุงท้องที่ภายในเวลาที่กำหนดให้เสียเงินเพิ่มร้อยละ 24 ต่อปี ของจำนวนเงินที่ต้องเสียภาษีบำรุงท้องที่ เศษของเดือนให้นับเป็นหนึ่งเดือน

ระยะเวลาการให้บริการโดยประมาณ 10 นาทีต่อราย ไม่รวมเวลาขั้นตอนสอบ

## ขั้นตอนการเสียภาษีบำรุงท้องที่

### 1. ขั้นตอนการเสียภาษีบำรุงท้องที่ (กรณีชำระตามปกติ)

เอกสารที่ต้องใช้ในการติดต่อ

- ใบเสร็จรับเงินของปีที่ผ่านมา

ขั้นตอนการให้บริการ

- ตรวจสอบการเปลี่ยนแปลงการใช้ประโยชน์ในที่ดิน
- ออกใบเสร็จรับเงิน

### 2. ขั้นตอนการเสียภาษีบำรุงท้องที่ (กรณีการเปลี่ยนแปลงเจ้าของที่ดิน)

2.1 เอกสารที่ต้องใช้ในการติดต่อ

- ใบเสร็จรับเงินของปีที่ผ่านมา
- เอกสารสิทธิ์ที่ดิน
- บัตรประจำตัวประชาชน

2.2 ขั้นตอนการให้บริการ

- ยื่นคำร้อง
- ตรวจสอบเอกสาร
- ออกใบเสร็จรับเงิน

### 3. ขั้นตอนการเสียภาษีบำรุงท้องที่ (กรณีมีการประเมินใหม่)

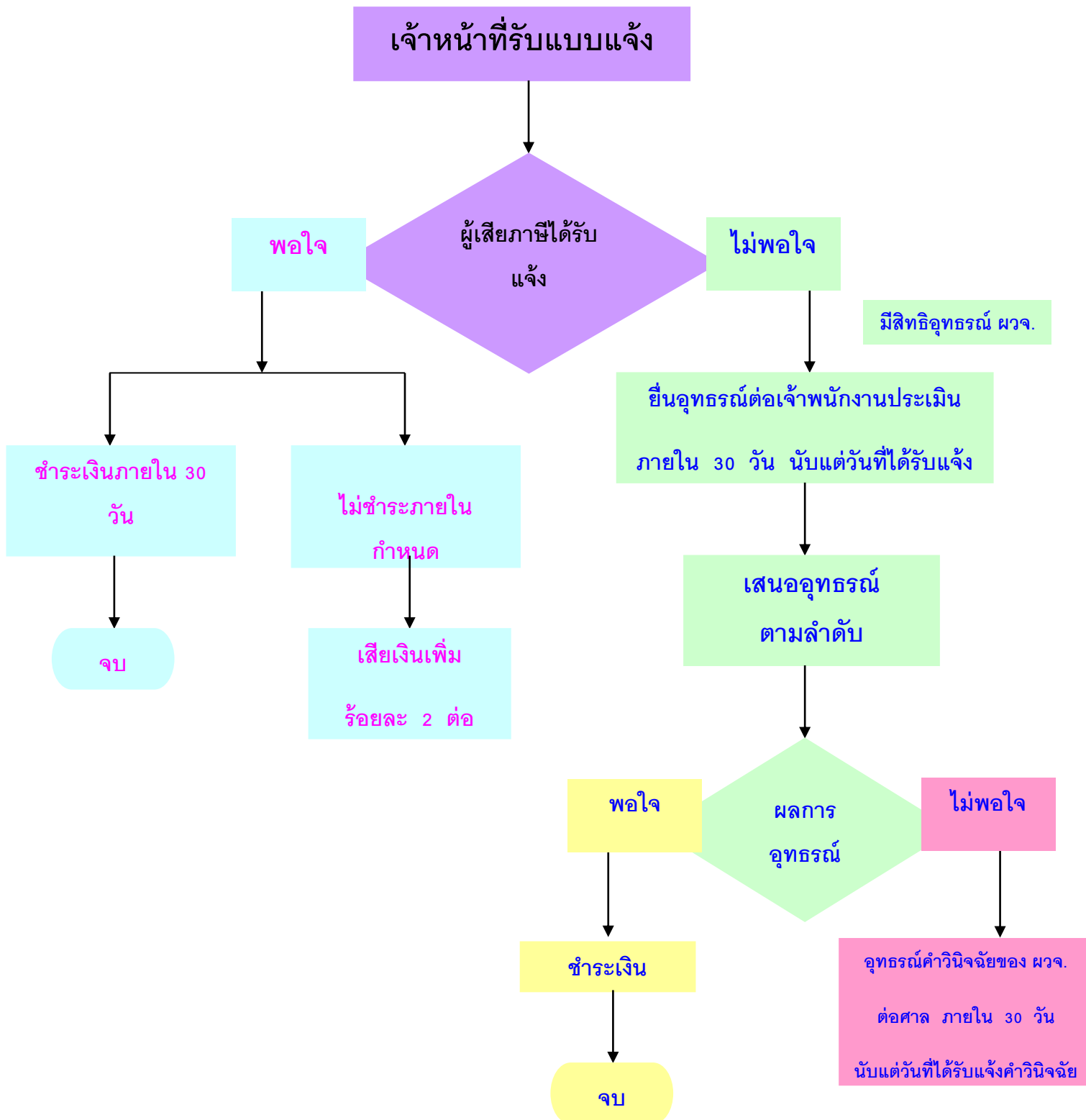
3.1 เอกสารที่ต้องใช้ในการติดต่อ

- สำเนาทะเบียนบ้าน
- สำเนาบัตรประจำตัวประชาชน
- สำเนาเอกสารสิทธิ์
- สำเนาหนังสือการเปลี่ยนแปลงเจ้าของที่ดิน

# ขั้นตอนการชำระภาษีบำรุงท้องที่

ผู้ยื่นภาษียื่นแบบ ภ.บ.ท.5 ภายในเดือน มกราคม ของปีแรกที่มีการตีราคาปานกลางที่ดิน (ในรอบ 4 ปี)

การชำระค่าภาษี ตั้งแต่วันที่ 2 มกราคม - 30 เมษายน ของทุกปี



## ภาษีโรงเรือนและที่ดิน

**ภาษีโรงเรือนและที่ดิน** หมายถึงภาษีที่จัดเก็บจากโรงเรือน หรือสิ่งปลูกสร้างอย่างอื่นกับที่ดินที่ใช้ต่อเนื่องกับโรงเรือนหรือสิ่งปลูกสร้าง

**ผู้มีหน้าที่เสียภาษีโรงเรือนและที่ดิน** คือ ผู้ที่เป็นเจ้าของทรัพย์สินโรงเรือน สิ่งปลูกสร้าง เช่น ตึก อาคาร คอนโดมิเนียม หรือสิ่งปลูกสร้างอย่างอื่นในเขต อบต. ซึ่งใช้หาผลประโยชน์เป็นสถานประกอบการพาณิชย์ ต่าง ๆ ให้เช่า หรือให้ผู้อื่นอยู่อาศัย อยู่ในข่ายต้องเสียภาษีโรงเรือนและที่ดินกับ อบต.

### ทรัพย์สินที่ต้องเสียภาษีโรงเรือนที่ดิน

1. โรงเรือนหรือสิ่งปลูกสร้างให้เช่า บ้าน ตึกแถว โรงแรม เกสต์เฮ้าส์ คอร์ต หอพัก ฯลฯ
2. ที่ทำการค้าขายและที่เก็บสินค้า เช่น ร้านค้าทั่วไป โรงภาพยนตร์ โกดังเก็บสินค้า
3. ที่ประกอบอุตสาหกรรม เช่น โรงเลื่อย โรงสี ฯลฯ
4. ที่ให้ญาติ พ่อ แม่ หรือผู้อื่นอยู่อาศัย

### กำหนดยื่นแบบเสียภาษี

เจ้าของทรัพย์สินมีหน้าที่ต้องยื่นแบบแสดงรายการเพื่อเสียภาษีภายในเดือนกุมภาพันธ์ของทุกปี

### การคำนวณการประเมินค่ารายปีและอัตราภาษี

ภาษีโรงเรือนและที่ดินคิดค่ารายปีของทรัพย์สินในอัตราร้อยละ 12.5 ของค่ารายปี เช่น บ้านให้เช่าในอัตราค่าเช่าเดือนละ 1,000 บาท คิดค่ารายปีได้ 12,000 (1,000 × 12 เดือน) ค่าภาษีจะเท่ากับ 1,500 บาท

### หลักฐานที่ต้องนำไป

- สำเนาโฉนดที่ดิน หรือ สัญญาซื้อขายโรงเรือน
- บัตรประจำตัวประชาชน หรือ สำเนาทะเบียนบ้าน
- หนังสือมอบอำนาจ (กรณีมีผู้อื่นมายื่นแบบ ภ.ร.ด. แทน)
- ทะเบียนการค้า ทะเบียนพาณิชย์ ทะเบียนภาษีมูลค่าเพิ่ม ใบอนุญาตปลูกสร้างอาคาร ใบเสร็จ

รับเงินปีที่ผ่านมา ใบอนุญาตสะสมอาหาร ใบอนุญาตประกอบกิจการค้า หนังสือรับรองห้างหุ้นส่วน/บริษัท หรือ บคดล

### ค่าภาษี

1. ผู้รับประเมินชำระภาษีปีละครั้งตามค่ารายปี
2. อัตราร้อยละ 12.5 ของค่ารายปี ค่าภาษี = ค่ารายปี × 12.5%

## กำหนดการชำระค่าภาษี

เมื่อเจ้าของทรัพย์สิน ได้รับแจ้งรายการประเมิน (ภ.ร.ด.8 ) แล้วต้องไปชำระค่าภาษีภายใน 30 วัน นับจากวันถัดจากที่ได้รับแจ้งการประเมิน มิฉะนั้นจะต้องเสียภาษีเพิ่ม ดังนี้

1. ถ้าชำระไม่เกิน 1 เดือน นับแต่วันที่พ้นกำหนดให้เพิ่มร้อยละ 2.5 ของค่าภาษีค้าง
2. ถ้าเกิน 1 เดือน แต่ไม่เกิน 2 เดือน นับแต่วันที่พ้นกำหนดให้เพิ่มร้อยละ 5 ของค่าภาษีค้าง
3. ถ้าเกิน 2 เดือน แต่ไม่เกิน 3 เดือน นับแต่วันที่พ้นกำหนดให้เพิ่มร้อยละ 7.5 ของค่าภาษีค้าง
4. ถ้าเกิน 3 เดือน แต่ไม่เกิน 4 เดือน นับแต่วันที่พ้นกำหนดให้เพิ่มร้อยละ 10 ของค่าภาษีค้าง

ถ้าผ่อนชำระค่าภาษีโรงเรือนและที่ดิน ต้องมีวงเงินค่าภาษีจะขอผ่อนผันตั้งแต่ 9,000 บาท ขึ้นไป ภายในกำหนด 30 วันนับแต่วันถัดจากวันที่ได้รับแจ้งการประเมิน โดยแบ่งออกเป็น 3 งวด เท่า ๆ กัน (งวดละ 30 วัน)

ถ้าไม่ชำระภาษีและเงินเพิ่มภายใน 4 เดือน นายกองค้การบริหารส่วนตำบลมีอำนาจออกคำสั่งเป็นหนังสือให้ยึด आयัด หรือขายทอดตลาดทรัพย์สินผู้ซึ่งค้างชำระภาษีเพื่อนำเงินมาชำระค่าภาษีเงินเพิ่ม ค่าธรรมเนียม ค่าใช้จ่าย โดยมีต้องขอให้ศาลสั่งหรือออกหมายยึด



**ขั้นตอนการเสียภาษีโรงเรือนและ  
ที่ดิน**

**1. ขั้นตอนการเสียภาษีโรงเรือนและที่ดิน (กรณีปกติ)**

**1.1 เอกสารที่ต้องใช้ในการติดต่อ**

- สำเนาทะเบียนบ้าน
- สำเนาบัตรประจำตัวประชาชน
- สำเนาทะเบียนพาณิชย์
- แผนที่ตั้งพอสั่งเช่า
- หนังสือมอบอำนาจ (กรณีไม่สามารถมาติดต่อด้วยตนเองได้)

**1.2 ขั้นตอนการให้บริการ**

- ยื่นแบบประเมินภาษี
- ตรวจสอบเอกสารเพื่อประเมินภาษี
- ออกใบเสร็จรับเงิน

**2. ขั้นตอนการเสียภาษีโรงเรือนและที่ดิน (กรณีแจ้งใหม่)**

**2.1 เอกสารที่ต้องใช้ในการติดต่อ**

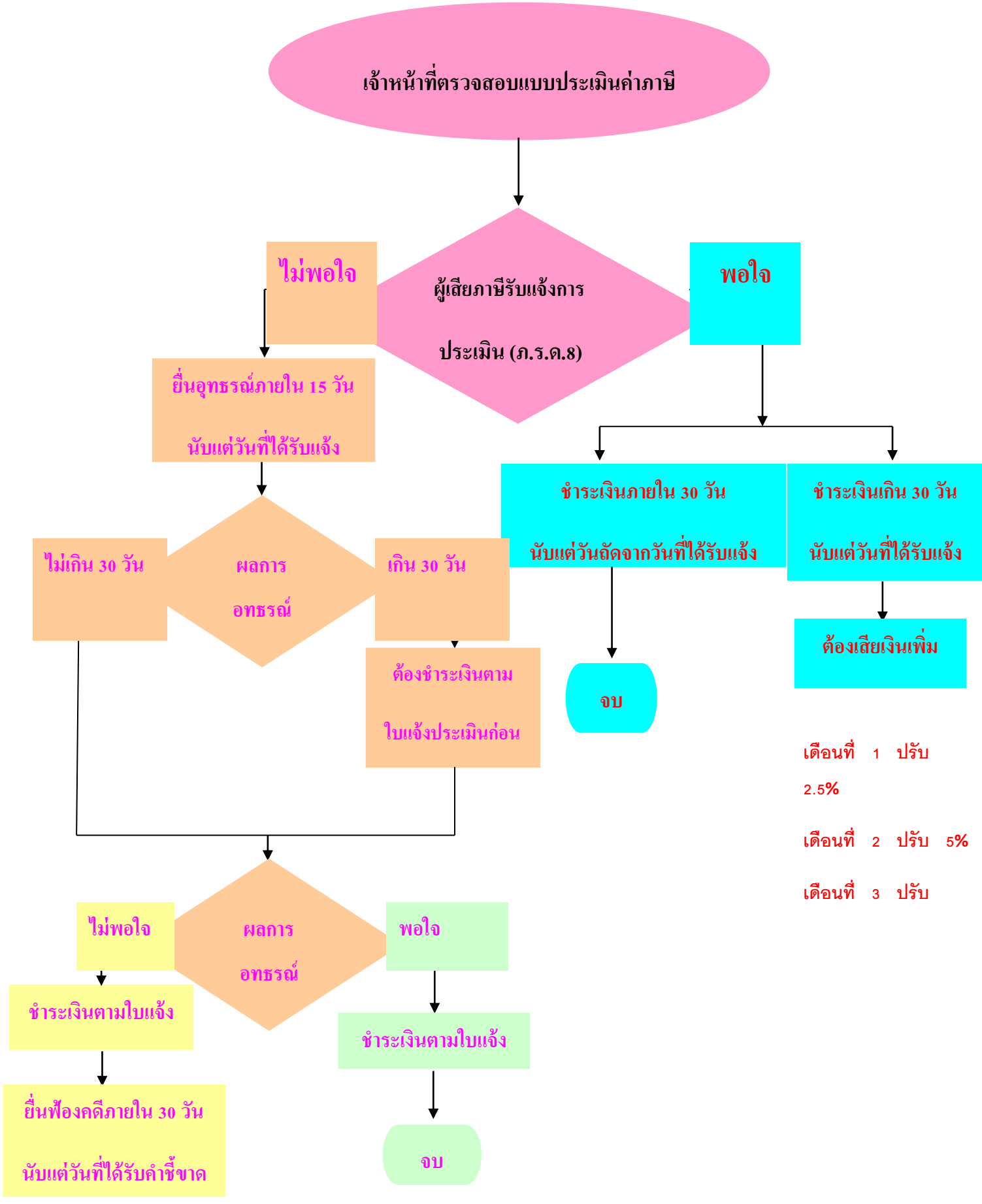
- สำเนาทะเบียนบ้าน
- สำเนาบัตรประจำตัวประชาชน
- สำเนาทะเบียนพาณิชย์
- แผนที่ตั้งพอสั่งเช่า
- หนังสือมอบอำนาจ (กรณีไม่สามารถมาติดต่อด้วยตนเองได้)
- สำเนาเอกสารสิทธิ์ที่ดิน

**2.2 ขั้นตอนการให้บริการ**

- ยื่นแบบประเมินภาษี
- ตรวจสอบเอกสาร
- ออกใบรับพร้อมแจ้งนัดตรวจสอบ
- ตรวจสอบโรงเรือนและที่ดิน
- ออกใบแจ้งรายการประเมิน
- ออกใบเสร็จรับเงิน

# ขั้นตอนการชำระภาษีโรงเรือนและที่ดิน

ผู้เสียภาษียื่นแบบ ภายในวันที่ 2 มกราคม - 28 กุมภาพันธ์ ของทุกปี



## ภาษีป้าย

**ภาษีป้าย** หมายถึง ภาษีที่จัดเก็บจากป้ายแสดงชื่อ ยี่ห้อ หรือเครื่องหมายที่ใช้ในการประกอบการค้า หรือ ประกอบกิจการอื่นเพื่อหารายได้ หรือโฆษณาการค้า หรือกิจการอื่นเพื่อหารายได้ไม่ว่าจะแสดงหรือโฆษณาไว้ที่ วัตถุใด ๆ ด้วยอักษรภาพหรือเครื่องหมายที่เขียนแกะสลัก จารึกหรือทำให้ปรากฏด้วยวิธีอื่น

**ผู้มีหน้าที่เสียภาษีป้าย** คือ เจ้าของป้าย หรือผู้ครอบครองป้ายในกรณีไม่มีผู้อื่นยื่นแบบแสดง รายการภาษีป้าย หรือเมื่อพนักงานเจ้าหน้าที่ไม่อาจหาตัวเจ้าของป้ายนั้นได้ ให้ถือว่าผู้ครอบครองป้ายนั้น เป็นผู้มีหน้าที่เสียภาษีป้ายนั้นได้ ให้ถือว่าผู้ครอบครองป้ายนั้นเป็นผู้มีหน้าที่เสียภาษีป้าย ถ้าไม่อาจหาตัวผู้ ครอบครองป้ายนั้นได้ ให้ถือว่าเจ้าของหรือ ผู้ครอบครองอาคาร หรือที่ดินป้ายนั้นติดตั้ง หรือแสดงอยู่เป็นผู้มี หน้าที่เสียภาษีป้ายตามลำดับ

### อัตราภาษีป้าย

1. ป้ายที่มีอักษรไทยล้วน คิดภาษี 500 ตร.ซม. ต่อ 3 บาท
2. ป้ายที่มีอักษรไทยปนกับอักษรต่างประเทศหรือปนกับภาพ และหรือเครื่องหมาย คิดภาษี 500 ตร.ซม. ต่อ 20 บาท
3. (ก) ป้ายที่ไม่มีอักษรไทย ไม่ว่าจะมียภาพและหรือเครื่องหมายใด ๆ  
(ข) ป้ายที่มีอักษรไทยทั้งหมด หรือบางส่วนอยู่ใต้และหรืออยู่ต่ำกว่าอักษรต่างประเทศ คิดภาษี 500 ตร.ซม. ต่อ 40 บาท

**ป้ายเมื่อคำนวณพื้นที่จำนวนเงินภาษีไม่ถึงป้ายละ 200 ให้เสียภาษีป้ายละ 200 บาท**

### เอกสารหลักฐานที่นำมาใช้ในการติดต่อ

1. สำเนาทะเบียนบ้าน บัตรประจำตัวประชาชน
2. สำเนาหนังสือรับรองสำนักทะเบียนหุ้นส่วนบริษัท
3. รายละเอียดเกี่ยวกับป้าย ทั้งลักษณะข้อความ ภาพขนาดรูปร่าง และรูปตัวของป้าย (ถ้ามี)
4. สถานที่ติดตั้งหรือแสดงป้าย
5. หนังสือมอบอำนาจพร้อมติดอากร (กรณีมอบอำนาจ)

### กำหนดเวลายื่นแบบแสดงรายการเพื่อเสียภาษีป้าย

- เจ้าของป้ายยื่นแบบแสดงรายการภาษีป้าย (ภ.ป.1) ภายในเดือนมีนาคมของทุกปี
- ในกรณีที่ติดตั้งหรือแสดงป้ายภายหลังเดือนมีนาคมหรือติดตั้งหรือแสดงป้ายใหม่แทนป้ายเดิม หรือเปลี่ยนแปลงแก้ไขป้ายอันเป็นเหตุให้ต้องเสียภาษีป้ายเพิ่มขึ้น ให้เจ้าของป้ายยื่นแบบแสดงรายการภาษีป้าย ภายใน 15 วัน นับแต่วันติดตั้งหรือแสดงป้าย หรือนับแต่วันเปลี่ยนแปลงแก้ไขแล้วแต่กรณี

## การชำระภาษี

- ให้เจ้าของป้ายชำระภาษีป้ายภายใน 15 วัน นับแต่วันที่ได้รับแจ้งการประเมิน
- ป้ายที่เริ่มติดตั้ง หรือแสดงในปีแรกให้เสียภาษีป้าย ตั้งแต่วันที่ติดตั้ง จนถึงงวดสุดท้ายของปี (คิดภาษีป้ายเป็นรายงวด งวดละ 3 เดือน)

งวด 1 มกราคม – มีนาคม = 100 %

งวด 2 เมษายน – มิถุนายน = 75 %

งวด 3 กรกฎาคม – กันยายน = 50 %

งวด 4 ตุลาคม – ธันวาคม = 25 %

## เงินเพิ่ม

- ไม่ยื่นแบบแสดงรายการภาษีป้ายภายในกำหนด ให้เสียเงินเพิ่มร้อยละ 10 ของค่าภาษี
- ยื่นแบบแสดงรายการภาษีป้ายไม่ถูกต้อง ทำให้จำนวนเงินที่จะต้องเสียภาษีป้ายลดน้อยลงให้เสียเงินเพิ่มร้อยละ 10 ของค่าภาษีป้ายที่ประเมินเพิ่มเติม
- ไม่ชำระภาษีป้ายภายในเวลาที่กำหนด ให้เสียเงินเพิ่มร้อยละ 2 ต่อเดือนของค่าภาษีป้าย

## บทกำหนดโทษ

1. ผู้ใดจงใจไม่ยื่นแบบแสดงรายการภาษีป้าย ต้องระวางโทษปรับตั้งแต่ 5,000 บาท ถึง 50,000 บาท
2. ผู้ใดโดยรู้หรือจงใจแจ้งความเท็จ ให้ถ้อยคำเท็จ หรือพยายามหลีกเลี่ยงภาษีป้ายต้องระวางโทษจำคุกไม่เกิน 1 ปี หรือปรับตั้งแต่ 5,000 บาท ถึง 50,000 บาท หรือทั้งจำ ทั้งปรับ
3. ผู้ใดไม่แจ้งรับโอนป้าย หรือไม่แสดงรายการเสียภาษีป้ายไว้ ณ ที่เปิดเผยในสถานที่ประกอบกิจการ ต้องระวางโทษปรับตั้งแต่ 1,000 บาท ถึง 10,000 บาท

### ขั้นตอนการเสียภาษี ป้าย

#### 1. ขั้นตอนการเสียภาษีป้าย ป้ายเดิม (กรณีปกติ)

##### 1.1 เอกสารที่ต้องใช้ในการติดต่อ

- ใบเสร็จรับเงินของปีที่ผ่านมา
- สำเนาบัตรประจำตัวประชาชน
- ทะเบียนพาณิชย์ หรือหนังสือรับรองการจดทะเบียน
- แผนที่ตั้งพอสั่งเลข
- หนังสือมอบอำนาจ (กรณีไม่สามารถมาติดต่อด้วยตนเอง)

## 1.2 ขั้นตอนการให้บริการ

- ยื่นแบบประเมินภาษี
- ตรวจสอบเอกสารเพื่อประเมินภาษี
- ออกใบเสร็จรับเงิน

## 2. ขั้นตอนการเสียภาษีป้าย ป้ายเดิม (กรณีเอกสารไม่ชัดเจนครบถ้วน)

### 2.1 เอกสารที่ต้องใช้ในการติดต่อ

-

### 2.2 ขั้นตอนการให้บริการ

- ยื่นแบบประเมินภาษี
- ตรวจสอบ
- ขอเอกสารหลักฐานเพิ่มเติม ออกสำรวจตรวจสอบป้าย
- คำนวณค่าภาษี แจ้งให้ผู้ยื่นเสียภาษีทราบ
- ออกใบเสร็จรับเงิน

### 2.3 ระยะเวลาดำเนินการ

- โดยประมาณ 1 วันทำการ

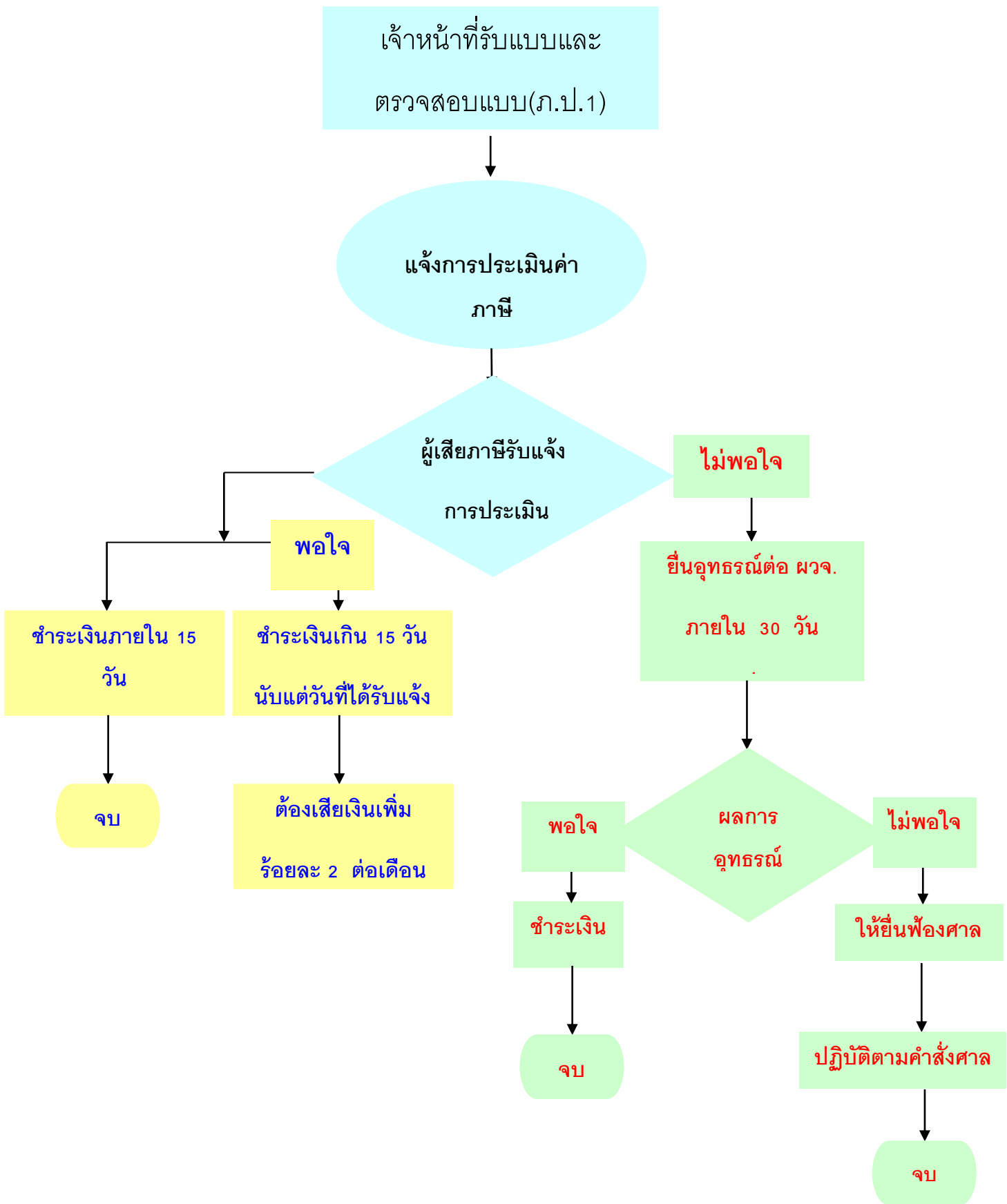
## 3. ขั้นตอนการเสียภาษีป้าย ป้ายใหม่

### 3.1 เอกสารที่ต้องใช้ในการติดต่อ

- สำเนาบัตรประจำตัวประชาชน
- สำเนาทะเบียนบ้าน
- ทะเบียนพาณิชย์ หรือหนังสือรับรองการจดทะเบียน
- แผนที่ตั้งพอสั่งเซป
- หนังสือมอบอำนาจ (กรณีไม่สามารถมาติดต่อด้วยตนเอง)

### 3.2 ขั้นตอนการให้บริการ

- ยื่นแบบประเมินภาษี
- ตรวจสอบ
- ขอเอกสารหลักฐานเพิ่มเติม ออกสำรวจตรวจสอบป้าย
- คำนวณค่าภาษี แจ้งให้ผู้ยื่นเสียภาษีทราบ
- ออกใบเสร็จรับเงิน



ผู้เสียภาษียื่นแบบ ภายในวันที่ 2 มกราคม - 31 มีนาคม ของทุกปี

## ขั้นตอนการจดทะเบียนพาณิชย์

1. กิจการเจ้าของคนเดียว
2. กรณีห้างหุ้นส่วนจำกัด
3. บริษัทจำกัด

### กิจการเจ้าของคนเดียว

ธุรกิจที่มีบุคคลคนเดียวเป็นผู้ลงทุน และเป็นเจ้าของกิจการ โดยล้าพังกิจการในลักษณะนี้หากเข้าข่าย เป็นกิจการตามพระราชบัญญัติทะเบียนพาณิชย์ พ.ศ.2499 กำหนด จะต้องจดทะเบียน โดยเจ้าของกิจการต้อง ยื่นขอจดทะเบียนพาณิชย์ภายใน 30 วัน นับแต่วันที่ได้เริ่มประกอบกิจการ

### กิจการที่ต้องจดทะเบียนพาณิชย์

1. กิจการที่ต้องจดทะเบียนพาณิชย์
2. ระยะเวลาที่ต้องจดทะเบียนพาณิชย์และค่าธรรมเนียม
3. กิจการที่ได้รับการยกเว้นไม่ต้องจดทะเบียนพาณิชย์

### กิจการที่ต้องจดทะเบียนพาณิชย์

- การทำโรงสีข้าวและการทำโรงเลื่อยที่ใช้เครื่องจักร
- การขายสินค้า
- นายหน้าหรือตัวแทนค้า
- การหัตถกรรมหรืออุตสาหกรรม
- การขนส่งทางทะเล เรือกลไฟ เรือยนต์ ประจำทาง รถไฟ รถยนต์ ประจำทาง การขายทอดตลาด การรับซื้อขายที่ดิน การซื้อขายตัวเงิน การธนาคาร การประกันภัย การทำโรงรับจำนำ และการทำ โรงแรม

### ระยะเวลาที่ต้องจดทะเบียนพาณิชย์และค่าธรรมเนียม

ต้องยื่นขอจดทะเบียนพาณิชย์ภายใน 30 วันนับแต่วันที่ได้เริ่มประกอบกิจการ กิจการใดฝ่าฝืนต้อง ระวางโทษปรับไม่เกิน 2,000 บาท และปรับต่อเนื่อง อีกวันละไม่เกิน 100 บาท จนกว่าจะได้จดทะเบียน การ จดทะเบียนพาณิชย์ต้องเสียค่าธรรมเนียม 50 บาท

## กิจการที่ได้รับการยกเว้นไม่ต้องจดทะเบียน

- การค้าเร่ การค้าแผงลอย
- พาณิชยกรรมเพื่อโบราณศาสนา หรือเพื่อการกุศล
- พาณิชยกรรมของมูลนิธิ สมาคม สหกรณ์พาณิชยกรรมซึ่งรัฐมนตรีได้ ประกาศในราชกิจจานุเบกษา (ดูประกาศกระทรวงพาณิชย์ 83 พ.ศ. 2515 และฉบับที่ 93 พ.ศ. 2520)
- พาณิชยกรรมของนิติบุคคลซึ่งได้มี พระราชบัญญัติหรือพระราชกฤษฎีกา จัดตั้งขึ้น
- พาณิชยกรรมของกระทรวง ทบวง กรม
- พาณิชยกรรมของห้างหุ้นส่วนสามัญนิติบุคคล ห้างหุ้นส่วนจำกัดและบริษัทจำกัดที่จดทะเบียนในประเทศไทย
- กลุ่มเกษตรกรซึ่งได้จดทะเบียนตามประกาศคณะปฏิวัติฉบับที่ 141

## กรณีห้างหุ้นส่วนจำกัด

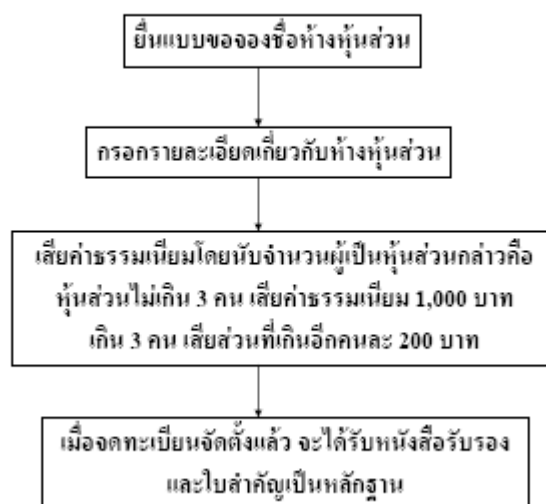
### ห้างหุ้นส่วนสามัญ

การประกอบธุรกิจที่มีบุคคลตั้งแต่ 2 คนขึ้นไปห้างหุ้นส่วนสามัญนี้จะจดทะเบียนเป็นนิติบุคคลตามประมวลกฎหมายแพ่งและพาณิชย์หรือไม่ก็ได้ ห้างหุ้นส่วนสามัญนิติบุคคล

การประกอบธุรกิจที่มีบุคคลตั้งแต่ 2 คนขึ้นไป ห้างหุ้นส่วนสามัญนี้จะต้องจดทะเบียนเป็นนิติบุคคลตามประมวลกฎหมายแพ่งและพาณิชย์ ห้างหุ้นส่วนจำกัด

การประกอบธุรกิจที่มีบุคคลตั้งแต่ 2 คนขึ้นไปผู้ลงทุนแบ่งออกเป็น 2 จำพวก คือจำพวกที่ต้องรับผิดชอบในหนี้ต่างๆไม่จำกัดจำนวนและจำพวกที่ต้องรับผิดชอบในหนี้ต่างๆจำกัดจำนวนห้างหุ้นส่วนจำกัดต้องจดทะเบียนเป็นนิติบุคคลตามประมวลกฎหมายแพ่งและพาณิชย์

## การจดทะเบียนห้างหุ้นส่วนสามัญนิติบุคคล/ห้างหุ้นส่วนจำกัด





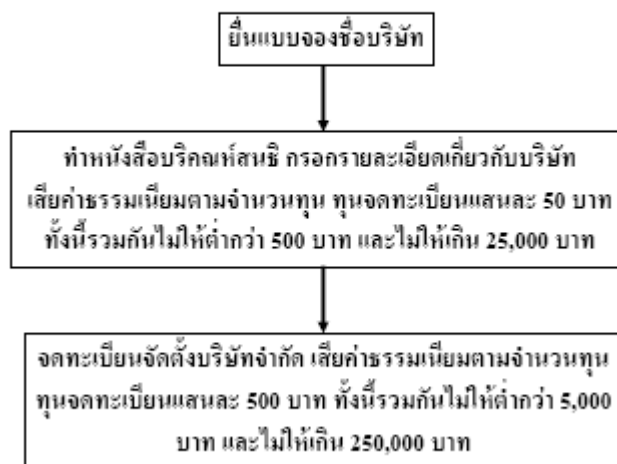
## บริษัทจำกัด

การประกอบธุรกิจที่มีบุคคล 7 คนขึ้นไป บริษัทจำกัดต้องจดทะเบียนเป็นนิติบุคคลตามประมวลกฎหมายแพ่งและพาณิชย์

## บริษัทมหาชนจำกัด

การประกอบธุรกิจที่มีบุคคล 15 คนขึ้นไป บริษัทมหาชนจำกัดต้องจดทะเบียนเป็นนิติบุคคลตามพระราชบัญญัติบริษัทมหาชนจำกัด พ.ศ.2535

### การจดทะเบียนบริษัทจำกัด

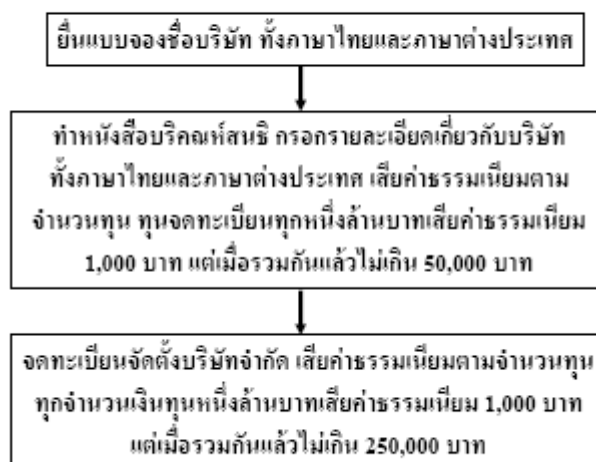


### การจดทะเบียนบริษัทมหาชนจำกัด

การเป็นบริษัทมหาชนจำกัดมีวิธีดำเนินการได้ 3 วิธี

1. บริษัทมหาชนจำกัดขึ้นใหม่
2. การแปรสภาพบริษัทจำกัดเป็นบริษัทมหาชนจำกัด
3. การควบบริษัทจำกัดกับบริษัทมหาชนจำกัด

### บริษัทมหาชนจำกัด ขึ้นใหม่



### **การแปรสภาพบริษัทจำกัดเป็นบริษัทมหาชนจำกัด**

จัดประชุมผู้ถือหุ้นเพื่อให้มีมติพิเศษให้การแปรสภาพบริษัทจำกัดเป็นบริษัทมหาชนจำกัด แก่ไขหนังสือ  
บริคณห์สนธิและข้อบังคับ ให้สอดคล้องกับข้อกำหนดตามพระราชบัญญัติบริษัทมหาชนจำกัด พ.ศ.2535 ให้ยื่น  
จดทะเบียนแปรสภาพ ภายใน 14 วัน ทุนจดทะเบียนทุกๆ 1 ล้านบาท เสียค่าธรรมเนียม 1,000 บาท แต่เมื่อ  
รวมกันแล้วไม่เกิน 10,000 บาท

### **การควบบริษัทจำกัดกับบริษัทมหาชนจำกัด**

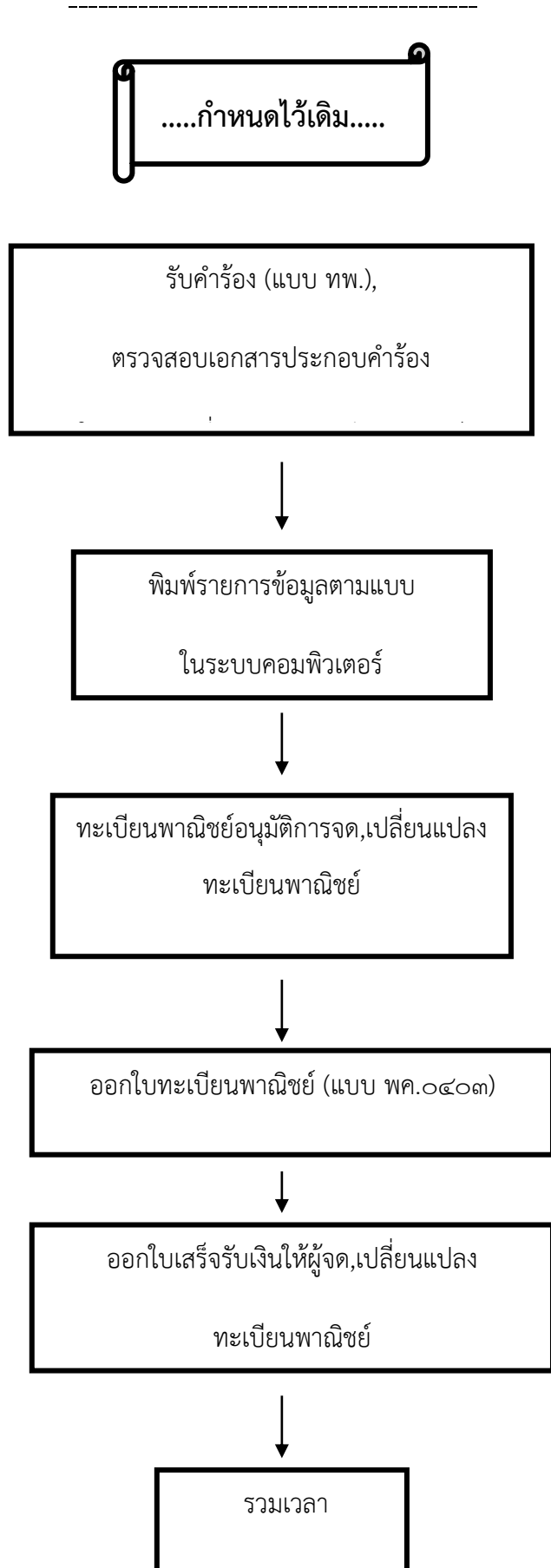
บริษัทจำกัดสามารถควบกับบริษัทมหาชนจำกัดได้โดยหลังจากควบบริษัทจะมีสภาพเป็นบริษัทมหาชนจำกัดและ  
ต้องเสียค่าธรรมเนียม 5,000 บาท

บัญชีการลดขั้นตอนและระยะเวลาการจด,เปลี่ยนแปลงทะเบียนพาณิชย์

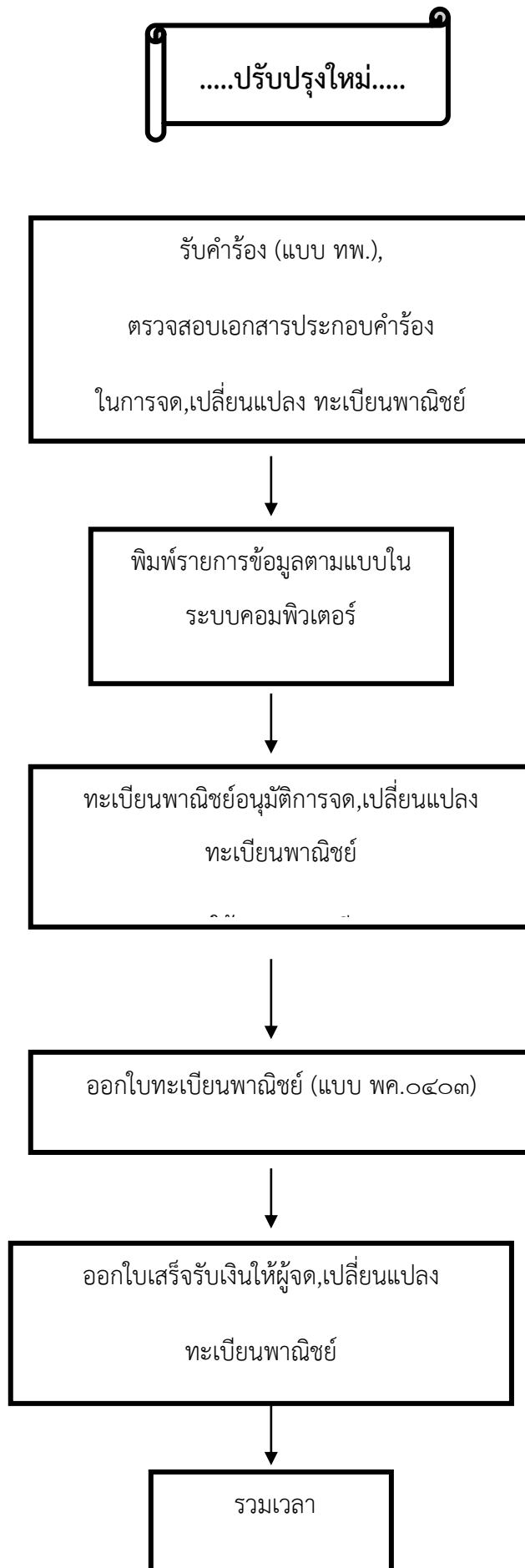
กองคลัง องค์การบริหารส่วนตำบลศรีดงเย็น

ที่	กระบวนงานบริการ	ขั้นตอนการให้บริการ	เอกสารประกอบการพิจารณา	ขั้นตอนและระยะเวลาการให้บริการ		หมายเหตุ
				ที่ปฏิบัติอยู่ปฏิบัติในปัจจุบัน	ที่เสนอปรับปรุงใหม่	
๑.	หน่วยงานกองคลัง การบริการรับจด,เปลี่ยนแปลง ทะเบียนพาณิชย์	๑.รับคำร้อง(แบบ ทพ.) ตรวจสอบเอกสาร ประกอบคำร้องการรับจด,เปลี่ยนแปลง ทะเบียนพาณิชย์ ๒.พิมพ์รายการข้อมูลตามแบบในระบบ คอมพิวเตอร์ ๓.นายทะเบียนตรวจสอบความถูกต้องและลงชื่อ อนุมัติในใบทะเบียนพาณิชย์ ๔.ออกใบทะเบียนพาณิชย์(แบบ พค.0403) ๕.ออกใบเสร็จรับเงินให้ผู้รับจด,เปลี่ยนแปลง ทะเบียนพาณิชย์	๑.สำเนาทะเบียนบ้านพร้อมรับรอง สำเนาถูกต้อง ๒.สำเนาบัตรประชาชนผู้ยื่นคำร้อง พร้อมรับรองสำเนาถูกต้อง ๓.เอกสารอื่น ๆ เช่น ใบเปลี่ยนชื่อตัว- สกุล เอกสารการหย่า ๔.ใบมอบอำนาจ (กรณีทำการแทน) ๕.สัญญาเช่า หรือหนังสือยินยอมจาก เจ้าบ้านกรณีมิใช่บ้านของตนเอง	1 วัน/ราย	30 นาที /ราย	

แผนผังแสดงขั้นตอนและระยะเวลาในการตรวจสอบเอกสารหลักฐาน  
เพื่อทำรายการจด,เปลี่ยนแปลงทะเบียนพาณิชย์  
องค์การบริหารส่วนตำบลศรีดงเย็น อำเภอไชยปราการ จังหวัดเชียงใหม่



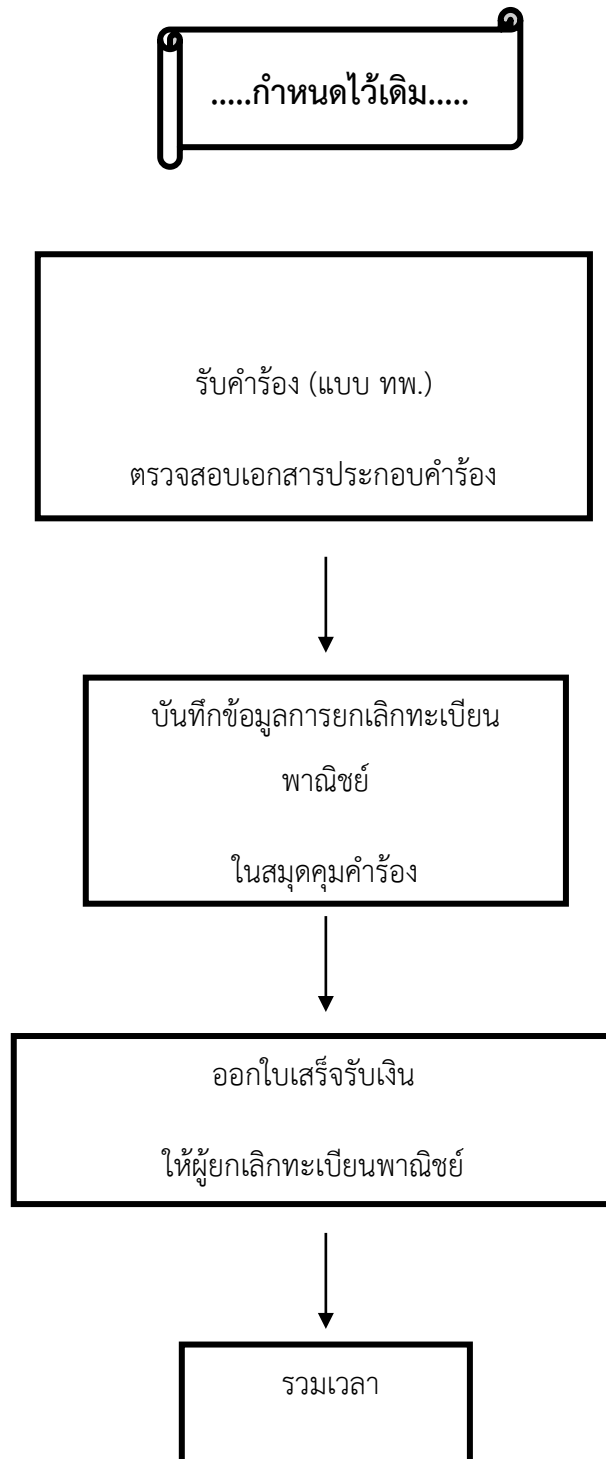
แผนผังแสดงขั้นตอนและระยะเวลาในการตรวจสอบเอกสารหลักฐาน  
เพื่อทำรายการจด,เปลี่ยนแปลงทะเบียนพาณิชย์  
องค์การบริหารส่วนตำบลศรีดงเย็น อำเภอไชยปราการ จังหวัดเชียงใหม่



**บัญชีการลดขั้นตอนและระยะเวลาการยกเลิกทะเบียนพาณิชย์  
กองคลัง องค์การบริหารส่วนตำบลศรีดงเย็น**

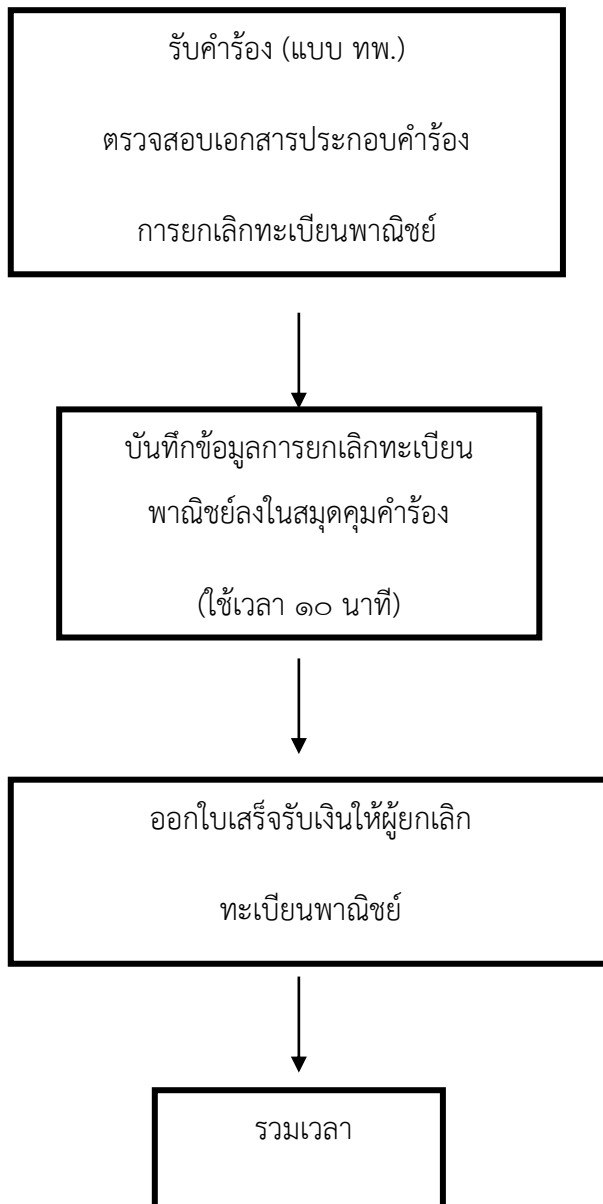
ที่	กระบวนงานบริการ	ขั้นตอนการให้บริการ	เอกสารประกอบการพิจารณา	ขั้นตอนและระยะเวลาการให้บริการ		หมายเหตุ
				ที่ปฏิบัติอยู่ปฏิบัติในปัจจุบัน	ที่เสนอปรับปรุงใหม่	
๑.	<b>หน่วยงานกองคลัง</b> การบริการยกเลิกทะเบียนพาณิชย์	๑.รับคำร้อง(แบบ ทพ.) ตรวจสอบ เอกสารประกอบคำร้องการยกเลิก ทะเบียนพาณิชย์ ๒.บันทึกการยกเลิกทะเบียนพาณิชย์ ในสมุดคุมคำร้อง ๓.ออกใบเสร็จรับเงินให้ผู้ยกเลิก ทะเบียนพาณิชย์	๑.สำเนาทะเบียนบ้านพร้อมรับรอง สำเนาถูกต้อง ๒.สำเนาบัตรประชาชนผู้ยื่นคำร้อง พร้อมรับรองสำเนาถูกต้อง ๓.เอกสารอื่น ๆ เช่น ใบเปลี่ยนชื่อตัว- สกุล เอกสารการหย่า ๔.ใบมอบอำนาจ(กรณีทำการแทน) ๕.ใบทะเบียนพาณิชย์	1 วัน/ราย	30 นาที/ราย	

แผนผังแสดงขั้นตอนและระยะเวลาการยกเลิกทะเบียนพาณิชย์  
องค์การบริหารส่วนตำบลศรีดงเย็น อำเภอบางไชยปรการ จังหวัดเชียงใหม่



แผนผังแสดงขั้นตอนและระยะเวลาการยกเลิกทะเบียนพาณิชย์  
องค์การบริหารส่วนตำบลศรีดงเย็น อำเภอไชยปราการ จังหวัดเชียงใหม่

.....ปรับปรุงใหม่.....





ส่วนการคลัง งานจัดเก็บพัฒนารายได้

องค์การบริหารส่วนตำบลศรีดงเย็น

รับชำระภาษีได้ วันจันทร์ – วันศุกร์ เวลา 08.30 – 16.30 น.

และบริการช่วงพักเที่ยง เวลา 12.00 – 13.00 น.

โทร. 053-050060 ต่อ 302